

Čiastková zmluva o dodávke plynu č. 5101586966 / VO

uzatvorená podľa § 269 ods. 2 zákona č. 513/1991 Zb. Obchodný zákonník v znení neskorších predpisov, zákona č.343/2015 Z.z. o verejnom obstarávaní a o zmene a doplnení niektorých zákonov v znení neskorších predpisov a zákona č. 251/2012 Z.z. o energetike a o zmene a doplnení niektorých zákonov v znení neskorších predpisov

medzi

zmluvnými stranami

Dodávateľom:

Obchodné meno: Slovenský plynárenský priemysel, a.s.
Zapísaný: Obch. register Okresného súdu Bratislava I, oddiel: Sa, vložka č.:
2749/B
Sídlo: Mlynské nivy 44/a, 825 11 Bratislava
Zastúpený: Ing. Marek Uhrina, vedúci oddelenia Predaj – sever, splnomocnený
zástupca dodávateľa na základe Poverenia č. 92/2018 z dňa 24.4.2018
IČO: 35815256
DIČ: 2020259802
IČ DPH: SK2020259802
Bankové spojenie: Všeobecná úverová banka, a.s.
Číslo účtu v tvare IBAN: SK27 0200 0000 0010 3331 1555
(ďalej len dodávateľ)

Odberateľom:

Názov: **Stredná odborná škola obchodu a služieb, Ul. P. Jilemnického 24,
Trenčín**
Právna norma: Príspevková organizácia
Sídlo: Jilemnického 24, 911 00 Trenčín
Korešpondenčná adresa: Jilemnického 24, 911 00 Trenčín
Zastúpený: Mgr. Mária Hančinská, riaditeľka
IČO: 00351806
DIČ:
Bankové spojenie: Štátna pokladnica
Číslo účtu v tvare IBAN: SK80 8180 0000 0070 0050 8914
(ďalej len „odberateľ“)

Článok I

Základné ustanovenia

1.1 Zmluvné strany uzatvárajú túto čiastkovú zmluvu o dodávke plynu (ďalej len „zmluva“) na základe Rámcovej dohody o dodávke plynu č. NET2018151-Z (ďalej len „rámcová dohoda“) za účelom stanovenia podmienok neupravených rámcovou dohodou.

1.2 Táto zmluva sa v súlade s bodom 5. rámcovej dohody uzatvára ako výsledok verejného obstarávania s dodávateľom, ktorého ponuka obsahovala najnižšiu cenu.

Článok II

Predmet zmluvy

- 2.1 Predmetom tejto zmluvy je v zmluvnom období od 01.01.2019 do 31.12.2019 záväzok dodávateľa dodávať plyn v kvalite stanovenej príslušnými všeobecne záväznými právnymi predpismi do každého odberného miesta (ďalej aj „OM“) odberateľa (ďalej len „odberné miesto“) podľa Prílohy č.1, zabezpečiť distribučné služby podľa rámcovej dohody, tejto zmluvy a prevádzkového poriadku prevádzkovateľa distribučnej siete a prevziať za odberateľa zodpovednosť za odchýlku za odberné miesta podľa Prílohy č.1 voči zúčtovateľovi odchýlok a záväzok odberateľa zaplatiť dodávateľovi cenu za dodaný plyn, ako aj cenu za distribučné služby regulované Úradom pre reguláciu sieťových odvetví (ďalej len „úrad“) v súlade s rámcovou dohodou a čl. IV tejto zmluvy.

Článok III

Odberné miesta a termín plnenia

- 3.1 Odberným miestom je odberné miesto uvedené v Prílohe č.1. Zmena počtu odberných miest z dôvodov uvedených v bode 15 rámcovej dohody a z toho vyplývajúceho rozdielného množstva odobratého plynu sa uskutoční na základe písomného dodatku k tejto zmluve. Zmena počtu odberných miest je možná iba do dosiahnutia navýšenia zmluvného objemu do 10% z hodnoty celkovej predpokladanej spotreby za všetky organizácie, uvedenej v bode 3. bodu 2.3 Osobitných požiadaviek na plnenie Rámcovej dohody. V prípade dosiahnutia navýšenia zmluvného objemu (pre pridávajúce odberné miesto je relevantná spotreba za rovnaké obdobie kalendárneho roka 2018, na ktoré sa odberné miesto pridáva do zmluvy) nad hodnotu uvedenej 10%-tnej tolerancie, bude pre každé ďalšie pridané odberné miesto dodávka plynu ocenená cenou stanovenou dodávateľom a to na základe aktuálnych podmienok na trhu.
- 3.2 Pre každé odberné miesto v tarifnej skupine S9 a vyššie, je v Prílohe č.1 uvedený aj ročný diagram odberu na základe dohody zmluvných strán. Na základe dohodnutého ročného diagramu odberu si zmluvné strany stanovujú preddavkové platby.
- 3.3 Dodávateľ sa zaväzuje dodávať plyn vrátane zabezpečenia distribučných služieb pre jednotlivé odberné miesta uvedené v Prílohe č.1 tejto zmluvy od 01.01.2019 do 31.12.2019, a to za podmienok stanovených všeobecne záväznými právnymi predpismi, rámcovou dohodou a touto zmluvou.

Článok IV

Cena a platobné podmienky

- 4.1 Cena za plyn dodávaný počas trvania zmluvy je stanovená na základe výberu najvýhodnejšej ponuky vysúťaženej cez Elektronický kontrakčný systém (ďalej len „EKS“) v nasledovnej štruktúre:
1. Cena za komoditu (eur/kWh)
 2. Cena za prepravu a skladovanie plynu (eur/kWh)
 3. Fixná sadzba za mesiac za komoditu (eur/mesiac)
 4. Fixná sadzba za prepravu (eur/mesiac)
 5. Ročná sadzba za dennú distribučnú kapacitu na OM pre tarify S,V (eur/m3)
 6. Ročná sadzba za dennú distribučnú kapacitu na súhrnnom vstupnom bode pre tarify S,V (eur/m3)

7. Variabilná sadzba -distribúcia(eur/kWh)
8. Fixná sadzba za mesiac – distribúcia (eur/mesiac)
9. Spotrebná daň (eur/kWh)
10. Daň z pridanej hodnoty vo výške určenej všeobecne platným právnym predpisom v čase uzatvorenia Zmluvy.

Jednotlivé zložky ceny sú vyčíslené v prílohe č. 1 Čiastkovej zmluvy pre každé odberné miesto.

Dodávateľ použije pre ocenenie dodávky plynu za obdobie, v ktorom má povinnosť dodávať plyn v zmysle uzatvorenej Zmluvy, sadzby uvedené v Prílohe č. 1 tejto Čiastkovej zmluvy, ak nedôjde k zmene regulovaných zložiek. V prípade zmeny regulovaných zložiek je dodávateľ oprávnený v súlade s ustanoveniami článku V. Osobitných ustanovení o zákazkách na dodávku elektriny a plynu použiť pre ocenenie dodávky za zostávajúce obdobie, v ktorom má povinnosť dodávať plyn v zmysle uzatvorenej Zmluvy, sadzby upravené podľa zmeny regulovaných zložiek.

4.2 Ceny uvedené v Prílohe č. 1 Čiastkovej zmluvy sú stanovené v súlade s článkom V. Osobitných ustanovení o Zákazkách na dodávku elektriny a plynu (ďalej len „OUEP“), ktoré sú uvedené v Prílohe č.1 k Všeobecným zmluvným podmienkam (VZP) Obchodných podmienok elektronického trhoviska (ďalej len „OPET“) ako celková cena, ktorá musí zahŕňať cenu za dodávku plynu vrátane ceny a nákladov za prevzatie zodpovednosti za odchýlku, ceny za distribúciu plynu, ostatných regulovaných položiek v zmysle rozhodnutí Úradu pre reguláciu sieťových odvetví („distribučné poplatky“), spotrebnej dane, počas celého zmluvného obdobia, vrátane DPH. Spôsob úhrady bude realizovaný bankovým prevodom.

4.3 Cena za distribučné služby počas trvania tejto zmluvy bude účtovaná v súlade s platnými cenovými rozhodnutiami úradu, vzťahujúcimi sa na distribučné služby poskytované prevádzkovateľom distribučnej siete. Jednotlivé cenové zložky (komodita, preprava, distribúcia) budú vo faktúre za dodávku plynu rozčlenené v súlade s článkom 4.2 Zmluvy.

Odberné miesta uvedené v Prílohe č. 1 tejto Čiastkovej zmluvy budú fakturované podľa požiadavky zákazníka spoločnou faktúrou pre všetky odberné miesta.

4.4 Dodávateľ je povinný do 5 dní od vystavenia faktúry zaslať faktúru objednávateľovi, pričom splatnosť faktúry je 30 dní od jej vystavenia.

V prípade, že faktúra vystavená zhotoviteľom nebude obsahovať všetky náležitosti daňového dokladu podľa zákona č. 222/2004 Z. z. o dani z pridanej hodnoty v znení neskorších predpisov alebo nebude po stránke vecnej alebo formálnej správne vystavená, objednávateľ ju vráti poskytovateľovi na prepracovanie a nová lehota splatnosti začne plynúť dňom doručenia správne vystaveného daňového dokladu objednávateľovi.

Článok V **Zánik zmluvy**

5.1 Táto zmluva sa uzatvára na dobu určitú – od 01.01.2019 do 31.12.2019; tým nie je dotknuté právo na náhradu škody ani prípadné ďalšie nároky vzniknuté počas trvania zmluvy.

5.2 Odberateľ a dodávateľ je oprávnený od tejto zmluvy odstúpiť písomným oznámením o odstúpení od zmluvy doručeným dodávateľovi/odberateľovi :

- a) z dôvodov uvedených v čl. XVIII. OPET,

- b) ak dodávateľ alebo odberateľ podstatne poruší podmienky zmluvy alebo rámcovej dohody,
- 5.3 Odstúpenie od zmluvy podľa bodu 5.2 písm. a) má výpovednú lehotu 3 mesiace, ktorá začína plynúť prvým dňom nasledovného mesiaca po doručení, podľa bodu 5.2 písm. b) je účinné podľa platnej legislatívy.
- 5.4 Pri odstúpení od zmluvy podľa bodu 5.2 sú zmluvné strany povinné poskytnúť si vzájomnú súčinnosť a vyrovnat' všetky svoje pohľadávky a záväzky vzniknuté počas trvania zmluvy do desiatich pracovných dní od nadobudnutia účinnosti odstúpenia od zmluvy.
- 5.5 Túto zmluvu je možno predčasne ukončiť písomnou dohodou zmluvných strán.

Článok VI **Záverečné ustanovenia**

- 6.1 Všetky ostatné ustanovenia a podmienky vzťahujúce sa na plnenie predmetu zmluvy a následné práva a povinnosti z toho vyplývajúce, ktoré nie sú upravené touto zmluvou, riadia sa príslušnými právnymi predpismi Slovenskej republiky a rámcovou dohodou. Ustanovenia tejto zmluvy a rámcovej dohody majú zároveň prednosť pred obchodnými podmienkami a reklamačným poriadkom dodávateľa.
- 6.2 Túto zmluvu je možné meniť a dopĺňať iba postupne číslovanými písomnými dodatkami po súhlase oboch zmluvných strán.
- 6.3 Táto zmluva nadobúda platnosť dňom jej podpisu zástupcami oboch zmluvných strán a účinnosť dňa 01.01.2019.
- 6.4 Táto zmluva je povinne zverejňovaná v zmysle § 5a zákona č. 211/2000 Z.z. o slobodnom prístupe k informáciám a o zmene a doplnení niektorých zákonov v znení neskorších predpisov. Dodávateľ súhlasí so zverejnením zmluvy. Zverejnenie zabezpečí pred nadobudnutím jej účinnosti odberateľ bez zbytočného odkladu po podpísaní zmluvy.
Táto zmluva nadobúda platnosť dňom jej podpisu zmluvnými stranami a účinnosť dňom 01.01.2019. Podmienkou nadobudnutia účinnosti zmluvy je jej predchádzajúce zverejnenie, a to v rozsahu a spôsobom určeným platnými právnymi predpismi. Ak dôjde k zverejneniu zmluvy po dátume uvedenom v štvrtej vete tohto odseku, zmluvné strany týmto deklarujú, že text tejto zmluvy vyjadruje obsah ich predchádzajúcich dohôd a na tomto základe sa dohodli, že podľa ustanovení tejto zmluvy sa budú posudzovať aj ich práva a povinnosti súvisiace s dodávkou plynu, ktoré vznikli v období od 01.01.2019 do nadobudnutia účinnosti tejto zmluvy podľa tohto bodu.
- 6.5 Táto zmluva je vyhotovená v troch rovnopisoch, každý s platnosťou originálu, pričom zmluvná strana objednávateľa obdrží 2 rovnopisy a zmluvná strana dodávateľa 1 rovnopis.
- 6.6 Zmluvné strany vyvinú primerané úsilie na urovanie akýchkoľvek sporov vyplývajúcich zo zmluvy alebo súvisiacich so zmluvou vzájomným rokovaním. V prípade sporu doručí ktorákoľvek zmluvná strana druhej zmluvnej strane písomné oznámenie o spore. Ak spor nebude urovaný do troch mesiacov od doručenia oznámenia podľa druhej vety tohto bodu a zároveň zmluvné strany nepredĺžia čas na urovanie sporu, o spore budú s konečnou platnosťou rozhodovať slovenské

súdy. Odberateľ je zároveň oprávnený predložiť spor na mimosúdne riešenie úradu v súlade s § 37 zákona č. 250/2012 Z.z. o regulácii v sieťových odvetviach v znení neskorších predpisov.

6.7 Ak sa zistí, že niektoré ustanovenie zmluvy je neplatné, nezákonné alebo nevymožiteľné, prípadne sa bude za také považovať, tak sa toto ustanovenie, v rozsahu, v akom je neplatné, nezákonné alebo nevymožiteľné, bude považovať za ustanovenie, ktoré nie je súčasťou zmluvy a platnosť, zákonnosť a vymožiteľnosť ostatných ustanovení nebude týmto ustanovením dotknutá. Zmluvné strany sa týmto zaväzujú, že ak takáto neplatnosť, nezákonnosť alebo nevymožiteľnosť ovplyvní práva a povinnosti zmluvných strán, vynaložia maximálne úsilie, aby takéto neplatné, protiprávne alebo nevymožiteľné ustanovenie nahradili platným, zákonným a vymožiteľným ustanovením, ktorého zámer sa bude čo najviac blížiť zámeru vyplývajúcejmu z pôvodného ustanovenia, a to spôsobom uvedeným v bode 6.2 tohto článku.

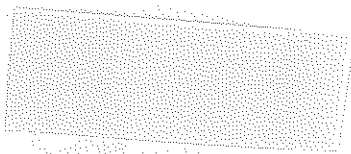
6.8 Neoddeliteľnú súčasť tejto zmluvy tvorí Príloha č.1 – Špecifikácia odberného miesta.

6.9 Zmluvné strany vyhlasujú, že táto zmluva bola uzavretá podľa ich skutočnej, vážnej a slobodnej vôle, že si zmluvu prečítali, jej obsahu porozumeli, že jej ustanovenia sú pre nich zrozumiteľné a určité a na znak súhlasu s ňou pripájajú vlastnoručné podpisy.

V Žiline dňa 28.12.2018

V Trencíne....., dňa 28.12.2018

Za dodávateľa



Slovenský plynárenský priemysel, s.r.o.
Mlynské nivy 44/a, 025 11 Bratislava
-3259-

Ing. Marek Uhrina
vedúci oddelenia Predaj – sever
splnomocnený zástupca dodávateľa

Za odberateľa



Mgr. Mária Hančinská
riadiateľka

Príloha č. 1

k Čiastkovej zmluve o dodávke plynu č. 5101586966 / VO

Odberné miesta z tejto Čiastkovej zmluvy budú fakturované nasledovne:

Druh fakturácie	POD kód odberných miest
Spoločnou faktúrou za dodávku plynu	SKSPPDIS000430021259, SKSPPDIS000430021859
Samostatnou faktúrou za dodávku plynu za každé odberné miesto	-

OM 1:**ŠPECIFIKÁCIA ODBERNÉHO MIESTA**

Identifikácia technických a netechnických zmluvných parametrov jednotlivých odberných miest odberateľa (vyplňa sa pre každé OM zvlášť)

Distribučná spoločnosť SPP - distribúcia, a.s., so sídlom Mlynské nivy 44/b, Bratislava 825 11, IČO: 35 910 739

Adresa miesta spotreby (OM): Jilemnického 24, Trenčín

Číslo POD: SKSPPDIS000430021259

Ročné zmluvné množstvo (kWh): 979 000

Denné maximálne množstvo (m³): 800

Periodicita odpočtu: mesačná

Sadzba distribúcie (tarifa): S9

Zmluvná cena:

Cenová Zložka	Jednotka	Cena
Cena za komoditu	€/kWh	0,032494
Cena za prepravu a skladovanie plynu	€/kWh	0
Fixná sadzba za mesiac za komoditu	€/mesiac	0
Fixná sadzba za prepravu	€/mesiac	0
Ročná sadzba za dennú distribučnú kapacitu na OM pre tarify S,V	€/m ³	6,67
Ročná sadzba za dennú distribučnú kapacitu na súhrnnom vstupnom bode pre tarify S,V	€/m ³	1,32361
Variabilná sadzba - distribúcia	€/kWh	0,0022
Fixná sadzba za mesiac - distribúcia	€/mesiac	78,22
Spotrebná daň	€/kWh	0,00132

Ročný diagram odberu:
(vyplní sa pre každé OM zvlášť)

Mesiac:	
Január	18%
Február	16%
Marec	13%
Apríl	8%
Máj	3%
Jún	2%
Júl	1%
August	1%
September	3%
Október	8%
November	11%
December	16%

Stavy núdze (odberové stupne a vykurovacie krivky pre odberné miesto s množstvom nad 641,4 MWh):

Vykurovacie krivky a riešenie stavov núdze

Základnou vykurovacou krivkou je prvá vykurovacia krivka, pri ktorej odberateľ uskutočňuje v príslušnom OM odber plynu do zmluvne dohodnutého denného množstva (DMM). Základná vykurovacia krivka predstavuje denné hodnoty odberov v m³ v príslušnom OM odberateľa v závislosti od dennej teploty ovzdušia v stupňoch Celzia.

Obmedzujúcimi vykurovacími krivkami sú druhá a tretia vykurovacia krivka, ktoré sú odvodené od základnej vykurovacej krivky a predstavujú zníženie denného odberu v porovnaní so základnou vykurovacou krivkou.

Denné hodnoty odberov v m³ stanovené pre jednotlivé vykurovacie krivky sú pre príslušné OM odberateľa uvedené vo vykurovacej tabuľke pre OM so ZM nad 641 400 kWh.

Pri obmedzujúcich odberových stupňoch:

- a) č. 8 je odberateľ pre OM so ZM nad 641 400 kWh povinný znížiť odber plynu na úroveň bezpečnostného minima,

Bezpečnostné minimum je najnižšou hodnotou denného odberu plynu na OM odberateľa, ktorá je nevyhnutne potrebná na zaistenie bezpečnosti výrobných zariadení a obsluhy a na zamedzenie vzniku škôd. Pri odbere plynu na úrovni bezpečnostného minima nie je odberateľ oprávnený zabezpečovať výrobu.

V prípade odberu plynu na rôzne účely v zmysle platnej Vyhlášky, výsledná hodnota bezpečnostného minima sa určí ako súčet hodnôt bezpečnostného minima na časť odberu využívaného na výrobu potravín dennej spotreby pre obyvateľov okrem výroby alkoholických a tabakových výrobkov, spracovanie potravín, ktoré podliehajú rýchlej skaze, zabezpečenie prevádzky živočíšnej výroby s nebezpečenstvom uhynutia hospodárskych zvierat, výrobu tepla pre odberateľov v domácnosti, zabezpečenie nevyhnutných potrieb prevádzky zdravotníckych zariadení, výrobu elektriny, prevádzku vodárne alebo čistiarne odpadových vôd, spracovanie, skladovanie a distribúciu ropy a ropných produktov, prevádzku asanačného zariadenia a prevádzku krematória a bezpečnostného minima na časť odberu plynu využívaného na iný účel.

- b) č. 9 je odberateľ pre OM so ZM nad 641 400 kWh povinný znížiť odber plynu na nulu, s výnimkou odberateľov zabezpečujúcich bezpečnosť štátu, činnosť ústavných orgánov, výrobu potravín dennej spotreby pre obyvateľstvo okrem výroby alkoholických a tabakových výrobkov,

spracovanie potravín, ktoré podliehajú rýchlej skaze, prevádzku živočíšnej výroby s nebezpečenstvom uhynutia hospodárskych zvierat, výrobu alebo skladovanie životu a zdraviu nebezpečných výrobkov a surovín vyžadujúcich osobitné bezpečnostné podmienky, výrobu tepla pre odberateľov v domácnosti, nevyhnutné potreby prevádzky zdravotníckych zariadení, výrobu elektriny, prevádzku podzemných zásobníkov plynu alebo prepravnej siete, spracovanie, skladovanie a distribúciu ropy a ropných produktov, prevádzku vodární alebo čistiarní odpadových vôd, prevádzku asanačného zariadenia, prevádzku krematória, ktorí znižujú odber plynu na úroveň bezpečnostného minima.

Havarijným odberovým stupňom je stupeň č. 10, pri ktorom je nulový odber plynu; pri jeho vyhlásení je dodávka plynu prerušená pre všetkých odberateľov.

Regulačné podmienky pre OM so ZM nad 641 400 kWh

POD odberného miesta	podiel odberu vykurovacieho charakteru v %	podiel odberu technologického charakteru v %	údaje o denných množstvách pri vyhlásení odber. stupňa (m ³)		časový posun potrebný na zníženie odberu (v hodinách)	
			č. 8	č. 9	č. 8	č. 9
SKSPPDIS000430021259	100 %	0 %	-	-	-	-

Ak je vyhlásený 8. alebo 9. obmedzujúci odberový stupeň, odberateľ je povinný v OM znížiť denný odber technologického charakteru na úroveň prislúchajúcu príslušnému obmedzujúcemu odberovému stupňu.

Celkový denný odber sa stanoví nasledovne:

$$V * VK + T$$

kde

V - % pripadajúce na spotrebu vykurovacieho charakteru

VK – denné množstvo plynu v m³ prislúchajúce vyhlásenému typu vykurovacej krivky a príslušnej teplote

T - údaje o denných množstvách technologického charakteru pri vyhlásení príslušného obmedzujúceho odberového stupňa (m³)

POD odberného miesta	SV/ VK*	% odberu plynu využívaného na účely podľa SV ¹	zníženie odberu vo vzťahu k prvej VK na ...%	Min. oblast. teplota	Q – letné (m ³ /deň)	Q - zimné – odber pri určenej teplote (°C/m ³)			
						-12/800	-5/800.	/	/
SKSPPDIS00 0430021259	1	100	100	-12	110	-12/800	-5/800.	/	/
	2	0	100			/	/	/	/
	3	0	100			/	/	/	/

* SV – skupina vykurovania, VK – vykurovacia krivka

Vysvetlivky:

Q - letné je denné množstvo plynu slúžiace na ohrev teplej vody mimo vykurovacej sezóny počas letných mesiacov.

Q - zimné je priemerné denne odoberané množstvo plynu, na ktoré má odberateľ nárok pri atmosférických teplotách nižších, ako je teplota ukončujúca vykurovanie.

Denné spotreby, ktoré zodpovedajú skutočnej priemernej dennej atmosférickej teplote a skupine vykurovania, sú vypočítané vo vykurovacej tabuľke.

¹ V zmysle platnej vyhlášky MH SR, ktorou sa ustanovujú podrobnosti o vyhlásení stavov núdze.

Vykurovací tabuľka pre OM SKSPDIS000430021259 so ZM nad 641 400 kWh

Gradient:		Priem.: 24	
Teplota	1.VK	2.VK	3.VK
17	110	110	110
16	141	141	141
15	173	173	173
14	204	204	204
13	235	235	235
12	267	267	267
11	298	298	298
10	330	330	330
9	361	361	361
8	392	392	392
7	424	424	424
6	455	455	455
5	486	486	486
4	518	518	518
3	549	549	549
2	580	580	580
1	612	612	612
0	643	643	643
-1	675	675	675
-2	706	706	706
-3	737	737	737
-4	769	769	769

Letný: 31		Zimný: 0	
Teplota	1.VK	2.VK	3.VK
-5	800	800	800
-6	800	800	800
-7	800	800	800
-8	800	800	800
-9	800	800	800
-10	800	800	800
-11	800	800	800
-12	800	800	800
-13	800	800	800
-14	800	800	800
-15	800	800	800
-16	800	800	800
-17	800	800	800
-18	800	800	800
-19	800	800	800
-20	800	800	800
-21	800	800	800
-22	800	800	800
-23	800	800	800
-24	800	800	800
-25	800	800	800

OM 2:**ŠPECIFIKÁCIA ODBERNÉHO MIESTA**

Identifikácia technických a netechnických zmluvných parametrov jednotlivých odberných miest odberateľa (vypĺňa sa pre každé OM zvlášť)

Distribučná spoločnosť SPP - distribúcia, a.s., so sídlom Mlynské nivy 44/b, Bratislava 825 11, IČO: 35 910 739

Adresa miesta spotreby (OM): Hviezdoslavova 5, Trenčín

Číslo POD: SKSPPDIS000430021859

Ročné zmluvné množstvo (kWh): 485 000

Denné maximálne množstvo (m³): 350

Periodicita odpočtu: mesačná

Sadzba distribúcie (tarifa): S9

Zmluvná cena:

Cenová Zložka	Jednotka	Cena
Cena za komoditu	€/kWh	0,032494
Cena za prepravu a skladovanie plynu	€/kWh	0
Fixná sadzba za mesiac za komoditu	€/mesiac	0
Fixná sadzba za prepravu	€/mesiac	0
Ročná sadzba za dennú distribučnú kapacitu na OM pre tarify S,V	€/m ³	6,67
Ročná sadzba za dennú distribučnú kapacitu na súhrnnom vstupnom bode pre tarify S,V	€/m ³	1,32361
Variabilná sadzba - distribúcia	€/kWh	0,0022
Fixná sadzba za mesiac - distribúcia	€/mesiac	78,22
Spotrebná daň	€/kWh	0,00132

Ročný diagram odberu:
(vyplní sa pre každé OM zvlášť)

Mesiac:	
Január	17%
Február	15%
Marec	14%
Apríl	8%
Máj	4%
Jún	2%
Júl	2%
August	2%
September	3%
Október	7%
November	11%
December	15%

Stavy núdze (odberové stupne a vykurovacie krivky pre odberné miesto s množstvom nad 641,4 MWh):

Vykurovacie krivky a riešenie stavov núdze

Základnou vykurovacou krivkou je prvá vykurovacia krivka, pri ktorej odberateľ uskutočňuje v príslušnom OM odber plynu do zmluvne dohodnutého denného množstva (DMM). Základná vykurovacia krivka predstavuje denné hodnoty odberov v m^3 v príslušnom OM odberateľa v závislosti od dennej teploty ovzdušia v stupňoch Celzia.

Obmedzujúcimi vykurovacími krivkami sú druhá a tretia vykurovacia krivka, ktoré sú odvodené od základnej vykurovacej krivky a predstavujú zníženie denného odberu v porovnaní so základnou vykurovacou krivkou.

Denné hodnoty odberov v m^3 stanovené pre jednotlivé vykurovacie krivky sú pre príslušné OM odberateľa uvedené vo vykurovacej tabuľke pre OM so ZM nad 641 400 kWh.

Pri obmedzujúcich odberových stupňoch:

- c) č. 8 je odberateľ pre OM so ZM nad 641 400 kWh povinný znížiť odber plynu na úroveň bezpečnostného minima,

Bezpečnostné minimum je najnižšou hodnotou denného odberu plynu na OM odberateľa, ktorá je nevyhnutne potrebná na zaistenie bezpečnosti výrobných zariadení a obsluhy a na zamedzenie vzniku škôd. Pri odbere plynu na úrovni bezpečnostného minima nie je odberateľ oprávnený zabezpečovať výrobu.

V prípade odberu plynu na rôzne účely v zmysle platnej Vyhlášky, výsledná hodnota bezpečnostného minima sa určí ako súčet hodnôt bezpečnostného minima na časť odberu využívaného na výrobu potravín dennej spotreby pre obyvateľov okrem výroby alkoholických a tabakových výrobkov, spracovanie potravín, ktoré podliehajú rýchlej skaze, zabezpečenie prevádzky živočíšnej výroby s nebezpečenstvom uhynutia hospodárskych zvierat, výrobu tepla pre odberateľov v domácnosti, zabezpečenie nevyhnutných potrieb prevádzky zdravotníckych zariadení, výrobu elektriny, prevádzku vodárne alebo čistiarne odpadových vôd, spracovanie, skladovanie a distribúciu ropy a ropných produktov, prevádzku asanačného zariadenia a prevádzku krematória a bezpečnostného minima na časť odberu plynu využívaného na iný účel.

- d) č. 9 je odberateľ pre OM so ZM nad 641 400 kWh povinný znížiť odber plynu na nulu, s výnimkou odberateľov zabezpečujúcich bezpečnosť štátu, činnosť ústavných orgánov, výrobu potravín dennej spotreby pre obyvateľstvo okrem výroby alkoholických a tabakových výrobkov,

spracovanie potravín, ktoré podliehajú rýchlej skaze, prevádzku živočíšnej výroby s nebezpečenstvom uhynutia hospodárskych zvierat, výrobu alebo skladovanie životu a zdraviu nebezpečných výrobkov a surovín vyžadujúcich osobitné bezpečnostné podmienky, výrobu tepla pre odberateľov v domácnosti, nevyhnutné potreby prevádzky zdravotníckych zariadení, výrobu elektriny, prevádzku podzemných zásobníkov plynu alebo prepravnej siete, spracovanie, skladovanie a distribúciu ropy a ropných produktov, prevádzku vodární alebo čistiarní odpadových vôd, prevádzku asanačného zariadenia, prevádzku krematória, ktorí znižujú odber plynu na úroveň bezpečnostného minima.

Havarijným odberovým stupňom je stupeň č. 10, pri ktorom je nulový odber plynu; pri jeho vyhlásení je dodávka plynu prerušená pre všetkých odberateľov.

Regulačné podmienky pre OM so ZM nad 641 400 kWh

POD odberného miesta	podiel odberu vykurovacieho charakteru v %	podiel odberu technologického charakteru v %	údaje o denných množstvách pri vyhlásení odber. stupňa (m ³)		časový posun potrebný na zníženie odberu (v hodinách)	
			č. 8	č. 9	č. 8	č. 9
SKSPPDIS000430021859	100 %	0 %	-	-	-	-

Ak je vyhlásený 8. alebo 9. obmedzujúci odberový stupeň, odberateľ je povinný v OM znížiť denný odber technologického charakteru na úroveň prislúchajúcu príslušnému obmedzujúcemu odberovému stupňu.

Celkový denný odber sa stanoví nasledovne:

$$V * VK + T$$

kde

V - % pripadajúce na spotrebu vykurovacieho charakteru

VK – denné množstvo plynu v m³ prislúchajúce vyhlásenému typu vykurovacej krivky a príslušnej teplote

T - údaje o denných množstvách technologického charakteru pri vyhlásení príslušného obmedzujúceho odberového stupňa (m³)

POD odberného miesta	SV / VK*	% odberu plynu využívaného na účely podľa SV ²	zníženie odberu vo vzťahu k prvej VK na ...%	Min. oblast. teplota	Q – letné (m ³ /deň)	Q - zimné – odber pri určenej teplote (°C/m ³)			
						-12/350	-5/350.	/	/
SKSPPDIS00 0430021859	1	100	100	-12	75	-12/350	-5/350.	/	/
	2	0	100			/	/	/	/
	3	0	100			/	/	/	/

* SV – skupina vykurovania, VK – vykurovacia krivka

Vysvetlivky:

Q - letné je denné množstvo plynu slúžiace na ohrev teplej vody mimo vykurovacej sezóny počas letných mesiacov.

Q - zimné je priemerné denne odoberané množstvo plynu, na ktoré má odberateľ nárok pri atmosférických teplotách nižších, ako je teplota ukončujúca vykurovanie.

Denné spotreby, ktoré zodpovedajú skutočnej priemernej dennej atmosférickej teplote a skupine vykurovania, sú vypočítané vo vykurovacej tabuľke.

² V zmysle platnej vyhlášky MH SR, ktorou sa ustanovujú podrobnosti o vyhlasovaní stavov núdze.

Vykurovacia tabuľka pre OM SKSPDIS000430021859 so ZM nad 641 400 kWh

Gradient:		Priem.: 9	
Teplota	1.VK	2.VK	3.VK
17	75	75	75
16	88	88	88
15	100	100	100
14	113	113	113
13	125	125	125
12	138	138	138
11	150	150	150
10	163	163	163
9	175	175	175
8	188	188	188
7	200	200	200
6	213	213	213
5	225	225	225
4	238	238	238
3	250	250	250
2	263	263	263
1	275	275	275
0	288	288	288
-1	300	300	300
-2	313	313	313
-3	325	325	325
-4	338	338	338

Letný: 13		Zimný: 0	
Teplota	1.VK	2.VK	3.VK
-5	350	350	350
-6	350	350	350
-7	350	350	350
-8	350	350	350
-9	350	350	350
-10	350	350	350
-11	350	350	350
-12	350	350	350
-13	350	350	350
-14	350	350	350
-15	350	350	350
-16	350	350	350
-17	350	350	350
-18	350	350	350
-19	350	350	350
-20	350	350	350
-21	350	350	350
-22	350	350	350
-23	350	350	350
-24	350	350	350
-25	350	350	350